



## Daten und Fakten 2015



WESTDEUTSCHER HANDWERKSKAMMERTAG



## Das nordrhein-westfälische Handwerk in Zahlen

### Kennzahlen zu Unternehmen, Umsatz und tätigen Personen

Unternehmen	188.149
Vollhandwerk (Anlage A HwO)	107.413
Zulassungsfreies Handwerk (Anlage B1 HwO)	44.287
Handwerksähnliches Gewerbe (Anlage B2 HwO)	36.449

Umsatz	113,1 Mrd. EUR
Vollhandwerk (Anlage A HwO)	100,8 Mrd. EUR
Zulassungsfreies Handwerk (Anlage B1 HwO)	9,9 Mrd. EUR
Handwerksähnliches Gewerbe (Anlage B2 HwO)	2,4 Mrd. EUR

Tätige Personen	1.117.967
Vollhandwerk (Anlage A HwO)	826.019
Zulassungsfreies Handwerk (Anlage B1 HwO)	227.434
Handwerksähnliches Gewerbe (Anlage B2 HwO)	64.515

Sozialversicherungspflichtig Beschäftigte in NRW	6.284.700
--	-----------

Quelle: Bundesagentur für Arbeit; Stand: 30. Juni 2014

Bevölkerung in NRW	17.591.450
--------------------	------------

Quelle: IT.NRW; Stand: 30. Juni 2014

## Bedeutung des Handwerks für den Arbeitsmarkt NRW

### Erwerbstätigkeit in NRW

Erwerbstätige insgesamt (in 1.000)	9.085,8
darunter:	
Land- und Forstwirtschaft, Fischerei	81,3
Produzierendes und verarbeitendes Gewerbe	1.641,9
Baugewerbe	451,4
Handel, Verkehr und Gastgewerbe	2.425,3
Finanz-, Versicherungs-, Unternehmensdienstleister	1.613,3
Öffentliche und sonstige Dienstleister, private Haushalte	2.872,6

Jahresdurchschnitt 2014

davon:

Handwerk (zum 31.12.2014)	1.118,0
---------------------------	---------

Anteil der tätigen Personen im Handwerk an den Erwerbstätigen insgesamt	12,3%
---	-------

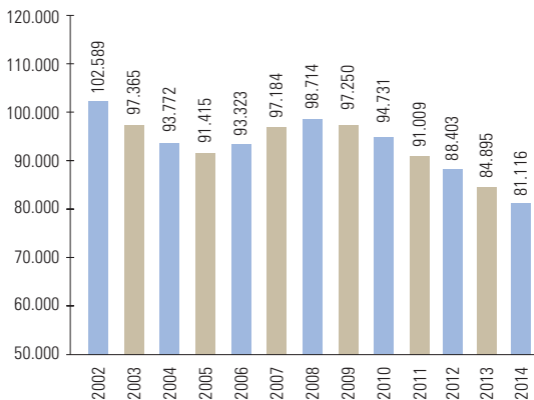
Quelle: IT.NRW, eigene Berechnungen

## Ausbildungsleistung des Handwerks

Zum Stichtag 31. Dezember 2014 bestanden im nordrhein-westfälischen Handwerk 81.116 Ausbildungsverhältnisse.

Damit ist die Anzahl der Ausbildungsverhältnisse über alle Lehrjahre um -4,5 % im Verhältnis zum Vorjahr gesunken. Die Lehrlinge wurden in 39.765 Ausbildungsstätten des Handwerks ausgebildet. Im Geschäftsjahr wurden 28.750 Ausbildungsverträge neu abgeschlossen. Dies sind 4,4 % weniger als im Vorjahr.

Die Entwicklung der Ausbildungsverhältnisse in NRW 2002–2014



## Ausbildungsverhältnisse nach Handwerkskammern und Berufsgruppen 2014

Handwerkskammern	Neuabschlüsse	Veränderung gegenüber Vorjahr
Aachen	2.262	-8,2 %
Bielefeld	3.779	-4,4 %
Dortmund	3.590	-4,9 %
Düsseldorf	7.568	-1,8 %
Köln	4.481	-6,1 %
Münster	5.179	-3,4 %
Südwestfalen	1.891	-6,6 %
Nordrhein-Westfalen	28.750	-4,4 %

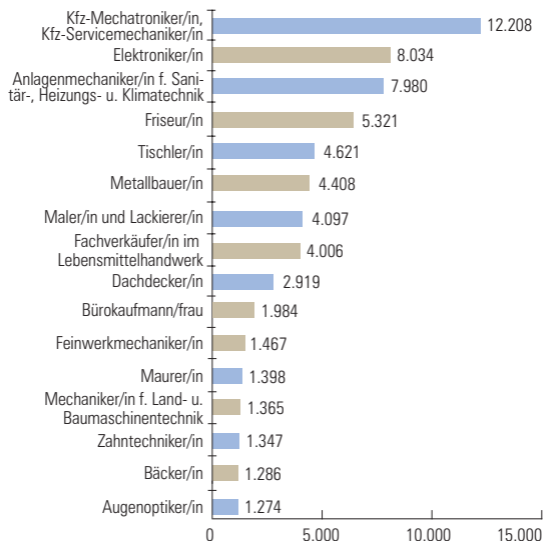
Berufsgruppen	Neuabschlüsse	Veränderung gegenüber Vorjahr
Bauhauptgewerbe	2.487	-6,5 %
Ausbaugewerbe	9.894	-4,3 %
Gewerblicher Bedarf	3.110	-2,2 %
Kraftfahrzeuggewerbe	4.282	-6,0 %
Lebensmittelgewerbe	1.074	-9,5 %
Gesundheitsgewerbe	1.338	1,9 %
Personenbezogene Dienstleistungen	3.028	-4,4 %
Handwerkliche Ausbildungsberufe	25.213	-4,5 %
Kaufm., Sonst. und Behinderten-Berufe	3.537	-3,3 %
Nordrhein-Westfalen	28.750	-4,4 %
Ausbildungsverhältnisse im Handwerk NRW insgesamt	81.116	-4,5 %
Ausbildungsverhältnisse insgesamt in NRW	309.876	-2,5 %
Handwerksanteil an allen Lehrlingen	26,2 %	

## Die beliebtesten Ausbildungsberufe

72.082 der 81.116 Lehrlinge wurden in 94 klassischen Handwerksberufen ausgebildet, 6.429 in kaufmännischen, 1.554 in sonstigen Ausbildungsberufen und 1.051 nach Ausbildungsregelungen gemäß § 42l, § 42m HwO/ § 66 BBiG.

20.242 aller Lehrlinge im Handwerk (25,0%) verteilen sich auf nur zwei Berufe, Kraftfahrzeugmechatroniker/in und Elektroniker/in, 63.715 (78,5%) verteilen sich auf die nachfolgenden 16 Ausbildungsberufe.

Die beliebtesten Ausbildungsberufe in NRW 2014

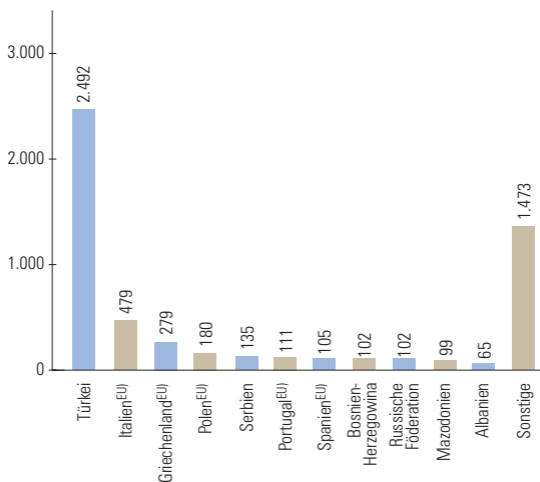


## Ausländische Auszubildende

2014 wurden im nordrhein-westfälischen Handwerk 5.622 ausländische Lehrlinge ausgebildet. Somit beträgt der Anteil der ausländischen Lehrlinge im Handwerk in NRW 6,9%. Dieser Anteil bezieht sich nicht auf Jugendliche mit Migrationshintergrund, sondern erfasst ausschließlich die Nationalität.

Die beliebtesten Berufe der ausländischen Lehrlinge waren im Jahr 2014 der Beruf Friseur/in, den 16,4% und der Beruf Kfz-Mechatroniker/in, den 14,0% wählten.

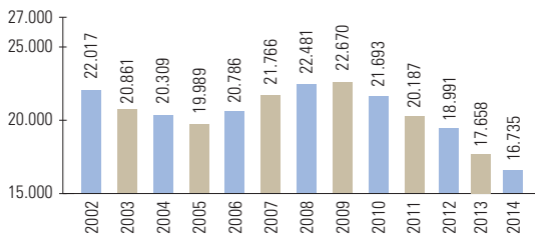
Die Herkunft ausländischer Lehrlinge in NRW 2014



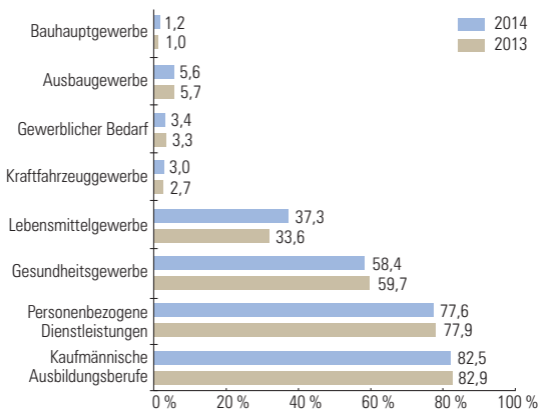
## Frauen im Handwerk

Von den 81.116 Ausbildungsverhältnissen wurden 16.735 Ausbildungsplätze (20,6 %) von weiblichen Lehrlingen besetzt. Der Frauenanteil ist im Vergleich zum Vorjahr gesunken.

Ausbildung von Mädchen und Frauen in NRW 2002–2014



Anteile weiblicher Lehrlinge in den Berufsgruppen in NRW 2014





## Erfolgreiche Abschlussprüfungen

### Erfolgreiche Abschlussprüfungen 2014 nach HWK und Berufsgruppen

Handwerkskammern	Gesellen	Meister
Aachen	1.638	254
Bielefeld	3.035	362
Dortmund	2.716	463
Düsseldorf	5.311	950
Köln	3.214	709
Münster	4.218	824
Südwestfalen	1.578	430
Nordrhein-Westfalen	21.710	3.992

Berufsgruppen	Gesellen	Meister
Bauhauptgewerbe	1.870	417
Ausbaugewerbe	7.230	1.296
Gewerblicher Bedarf	2.362	464
Kraftfahrzeuggewerbe	3.491	809
Lebensmittelgewerbe	772	190
Gesundheitsgewerbe	1.051	275
Personenbezogene Dienstleistungen	2.098	541
Kaufm. Ausbildungsberufe	2.051	-
Sonstige Ausbildungsberufe	464	-
Ausbildungsregelung nach § 42l, § 42m HWO / § 66 BBiG	321	-
Nordrhein-Westfalen	21.710	3.992

## Unternehmensentwicklung 2014 im Handwerk in Nordrhein-Westfalen

### Unternehmensentwicklung 2014 nach HWK und Berufsgruppen

Handwerkskammern		Veränderung gegenüber Vorjahr
Aachen	16.557	0,6%
Bielefeld	20.854	-0,1%
Dortmund	19.727	-0,5%
Düsseldorf	58.246	0,1%
Köln	33.336	0,6%
Münster	27.542	0,8%
Südwestfalen	11.887	1,1%
Nordrhein-Westfalen	188.149	0,3%

Berufsgruppen		Veränderung gegenüber Vorjahr
Vollhandwerk (Anlage A HwO)	107.413	-0,7%
Bauhauptgewerbe	16.093	-0,6%
Ausbaugewerbe	39.159	-0,8%
Gewerblicher Bedarf	11.175	-1,0%
Kraftfahrzeuggewerbe	12.394	0,1%
Lebensmittelgewerbe	4.437	-3,3%
Gesundheitsgewerbe	5.600	-0,9%
Personenbezogene Dienstleistungen	18.555	-0,3%
Zulassungsfreies Handwerk (Anlage B1 HwO)	44.287	2,8%
Handwerksähnliches Gewerbe (Anlage B2 HwO)	36.449	0,2%
Nordrhein-Westfalen	188.149	0,3%

## Entwicklung des Handwerks in NRW seit 1950

Jahr	Handwerks- unternehmen <sup>1)</sup>	Tätige Personen <sup>4)</sup>	Handwerks- dichte <sup>2)</sup>	Umsatz in Mrd. EUR <sup>3)4)</sup>
1950	207.000	803.900	621,9	3,5
1960	169.677	989.600	630,6	10,9
1970	144.887	1.005.400	584,0	23,5
1980	124.876	1.020.900	599,0	45,5
1990	143.472	994.283	577,6	63,3
1994	148.885	1.274.010	573,7	88,6
1995	152.840	1.286.466	795,5	91,4
1996	154.805	1.296.217	766,5	94,1
1997	156.984	1.307.201	734,7	99,4
1998	159.105	1.310.429	718,1	100,6
1999	159.895	1.278.871	684,0	103,2
2000	160.197	1.254.870	657,8	103,6
2001	159.674	1.234.322	634,7	102,1
2002	158.364	1.188.710	599,0	98,1
2003	158.810	1.157.758	571,6	96,7
2004	165.160	1.135.467	628,0	98,3
2005	170.917	1.104.584	611,0	96,2
2006	175.031	1.098.338	609,1	102,1
2007	177.692	1.136.781	631,5	107,6
2008	179.511	1.127.583	627,7	106,1
2009	181.171	1.106.490	618,9	101,2
2010	184.055	1.116.330	625,4	102,2
2011	186.264	1.139.659	649,6	111,2
2012	186.193	1.143.924	651,6	111,9
2013	187.593	1.129.910	643,0	110,5
2014	188.149	1.117.967	635,5	113,1

1) Handwerksrollenbestand der Handwerkskammern in NRW (ab 1990 einschließlich Anlage B2 Hw0) | 2) tätige Personen je 10.000 Einwohner | 3) ohne MwSt. | 4) Umsatz und tätige Personen: 1950 bis 1990 Hochrechnungen auf der Basis von zwischenzeitlichen Handwerkszählungen; 1994 und ab 2008 Ergebnisse der Handwerkszählung; 1995 bis 2007 Rückrechnungen auf der Basis der Handwerkszählung 2008; für die beiden letzten Jahre vorläufige Hochrechnungen auf Basis der letzten Handwerkszählung (kursiv)

Quelle: Westdeutscher Handwerkskammertag, Sekundärstatistiken der Handwerkskammern NRW, Landesbetrieb Information und Technik Nordrhein-Westfalen (IT.NRW) und eigene Berechnungen

## Strukturdaten für das Handwerk in NRW 2014

Gewerbe­zweig Gewerbe­gruppe	Handwerksrollenbestand			Unternehmen <sup>1)</sup> Anzahl
	2012	Betriebe zum 31.12. 2013	2014	
Zulassungspflichtiges Handwerk (A) gesamt	109.096	108.172	107.413	92.491
<b>I Bauhauptgewerbe</b>	<b>16.268</b>	<b>16.187</b>	<b>16.093</b>	<b>14.512</b>
Maurer und Betonbauer	7.307	7.280	7.217	6.302
Zimmerer	1.680	1.669	1.670	1.456
Dachdecker	4.547	4.516	4.485	4.336
Straßenbauer	1.654	1.638	1.655	1.424
<b>II Ausbaugewerbe</b>	<b>39.872</b>	<b>39.467</b>	<b>39.159</b>	<b>34.934</b>
Stuckateure	1.316	1.286	1.283	1.171
Maler und Lackierer	9.178	9.123	9.071	8.200
Klempner	230	220	205	210
Installateur und Heizungsbauer	9.682	9.629	9.572	8.927
Elektrotechniker	10.877	10.755	10.646	9.027
Tischler	7.673	7.555	7.492	6.592
Glaser	681	669	670	606
<b>III Gewerblicher Bedarf</b>	<b>11.476</b>	<b>11.286</b>	<b>11.175</b>	<b>9.525</b>
Metallbauer	5.308	5.268	5.235	4.518
Feinwerkmechaniker	2.510	2.466	2.448	2.194
Informationstechniker	2.021	1.898	1.817	1.442
Landmaschinenmechaniker	694	700	702	548
<b>IV Kraftfahrzeuggewerbe</b>	<b>12.339</b>	<b>12.380</b>	<b>12.394</b>	<b>9.791</b>
Kraftfahrzeugtechniker	10.431	10.466	10.465	8.302

Handwerkszählung 2012		Hochrechnung 2013		Hochrechnung 2014	
Tätige Personen <sup>2)</sup> Anzahl	Umsatz <sup>3)</sup> 1.000 EUR	Tätige Personen <sup>2)</sup> Anzahl	Umsatz <sup>3)</sup> 1.000 EUR	Tätige Personen <sup>2)</sup> Anzahl	Umsatz <sup>3)</sup> 1.000 EUR
843.192	99.891.926	833.747	98.444.217	826.019	100.760.551
129.347	15.708.616	127.577	15.375.035	126.624	15.845.081
52.519	7.093.519	51.892	6.912.170	51.493	7.142.344
8.798	895.205	8.905	933.282	8.987	955.155
28.351	2.581.212	27.565	2.506.190	27.172	2.595.279
28.591	4.005.322	28.250	3.902.924	28.032	4.032.891
261.810	28.528.273	261.549	28.343.024	261.288	28.634.129
5.502	463.751	5.394	460.578	5.321	470.098
45.586	3.250.905	44.448	3.281.006	43.736	3.341.208
2.192	200.451	2.220	203.654	2.248	205.538
64.513	6.984.453	65.339	7.096.047	66.166	7.161.690
87.098	10.699.540	87.697	10.411.143	87.697	10.507.275
51.133	6.329.756	50.881	6.312.335	50.477	6.382.020
4.259	369.250	4.185	354.194	4.103	350.806
117.970	16.857.546	117.500	16.389.281	117.264	16.721.598
52.538	6.611.884	52.015	6.416.546	51.702	6.452.062
36.510	5.257.108	36.765	5.048.357	36.947	5.176.164
11.624	2.103.352	11.343	2.009.985	11.026	2.124.100
6.376	1.402.912	6.267	1.396.118	6.200	1.410.838
112.201	25.140.260	111.176	24.656.304	110.606	25.394.974
96.104	22.788.267	95.224	22.321.294	94.735	22.975.056

Fortsetzung ►

Strukturdaten für das Handwerk in NRW 2014 – Fortsetzung

Gewerbebranche Gewerbegruppe	Handwerksrollenbestand			Unternehmen <sup>1)</sup> Anzahl
	2012	Betriebe zum 31.12. 2013	2014	
<b>V Lebensmittelgewerbe</b>	4.812	4.588	4.437	4.319
Bäcker	2.095	1.983	1.901	1.997
Konditoren	589	581	585	500
Fleischer	2.128	2.024	1.951	1.822
<b>VI Gesundheitsgewerbe</b>	5.724	5.649	5.600	5.070
Augenoptiker	2.154	2.125	2.100	1.986
Orthopädietechniker	367	374	382	321
Zahntechniker	2.231	2.183	2.148	1.989
<b>VII personenbez. Dienstleistungen</b>	18.605	18.615	18.555	14.340
Steinmetzen und Steinbildhauer	953	929	918	830
Friseure	16.082	16.075	16.043	11.933
<b>zulassungsfreies Handwerk (B1) gesamt</b>	40.765	43.062	44.287	21.485
<b>handwerksähnliches Gewerbe (Anlage B2 HwO)</b>	36.332	36.359	36.449	.
<b>Handwerk insgesamt</b>	186.193	187.593	188.149	.

- 1) Nur Unternehmen (einschl. der inzwischen inaktiven Unternehmen) mit steuerbarem Umsatz aus Lieferungen und Leistungen und/oder mit sozialversicherungspflichtig Beschäftigten im Berichtsjahr.
- 2) Einschl. tätiger Unternehmer (geschätzt).
- 3) Mit geschätzten Umsätzen bei Organschaftsmitgliedern; ohne Umsatzsteuer.
- 4) Umsätze und tätige Personen des handwerksähnlichen Gewerbes wurden hinzugeschätzt (65.500 EUR Umsatz und 1,77 Beschäftigte je Unternehmen)

Quellen: IT.NRW (Handwerkszählung für A und B1); WHKT (Handwerksrollenbestand); eigene Berechnungen

Handwerkszählung 2012		Hochrechnung 2013		Hochrechnung 2014	
Tätige Personen <sup>2)</sup> Anzahl	Umsatz <sup>3)</sup> 1.000 EUR	Tätige Personen <sup>2)</sup> Anzahl	Umsatz <sup>3)</sup> 1.000 EUR	Tätige Personen <sup>2)</sup> Anzahl	Umsatz <sup>3)</sup> 1.000 EUR
114.303	8.642.120	109.947	8.569.725	104.886	8.705.465
76.828	3.719.957	73.136	3.657.828	68.187	3.762.670
9.349	381.516	9.126	376.806	8.873	379.553
28.126	4.540.647	27.685	4.535.852	27.832	4.559.826
43.325	3.019.672	43.240	3.085.059	43.667	3.272.302
12.639	908.322	12.701	925.528	12.776	970.809
7.621	700.963	7.980	731.949	8.282	766.377
15.954	870.675	15.681	868.932	15.553	884.620
64.236	1.995.439	63.033	1.997.469	62.397	2.031.978
4.034	389.047	3.940	381.029	4.000	389.047
55.953	1.344.586	54.831	1.350.200	54.084	1.368.446
236.424	9.671.707	231.807	9.706.654	227.434	9.925.076
64.308	2.379.746	64.355	2.381.515	64.515	2.387.410
1.143.924	111.943.379	1.129.910	110.532.386	1.117.967	113.073.037

## Aufgaben des Westdeutschen Handwerkskammertages

Der Westdeutsche Handwerkskammertag (WHKT) ist die Dachorganisation der sieben Handwerkskammern in Nordrhein-Westfalen. Zu den vom WHKT vorrangig behandelten Sachthemen gehören das Handwerks- und Gewerberecht, das Organisationswesen sowie die Berufsbildung und Schulpolitik. Zudem befasst sich der WHKT mit der Wirtschaftsbeobachtung und Statistik, Sachverständigenwesen, Planungs- und Umweltschutzfragen, der Öffentlichkeitsarbeit und Multimedia. Die Betreuung der einzelnen Sachaufgaben ist nach einem Federführungsprinzip auf die einzelnen Handwerkskammern verteilt.

- Handwerkspolitik
- Berufsbildungspolitik
- Handwerksorganisation
- Messewesen
- Schulwesen/Hochschulwesen
- Betriebliche/Überbetriebliche  
Aus- und Weiterbildung
- Meisterprüfungswesen
- Weiterbildung
- Handwerks- und Gewerberecht
- Arbeits- und Wirtschaftsrecht
- Umwelt- und Planungsrecht
- Wirtschaftsbeobachtung und Statistik
- Öffentlichkeitsarbeit
- Europa
- Gestaltung
- Multimedia



## Das Besondere an Handwerkskammern

Das Handwerk hat eigene Kammern als Körperschaften öffentlichen Rechts. Was ist an diesen »Rathäusern des Handwerks« eigentlich das Besondere?

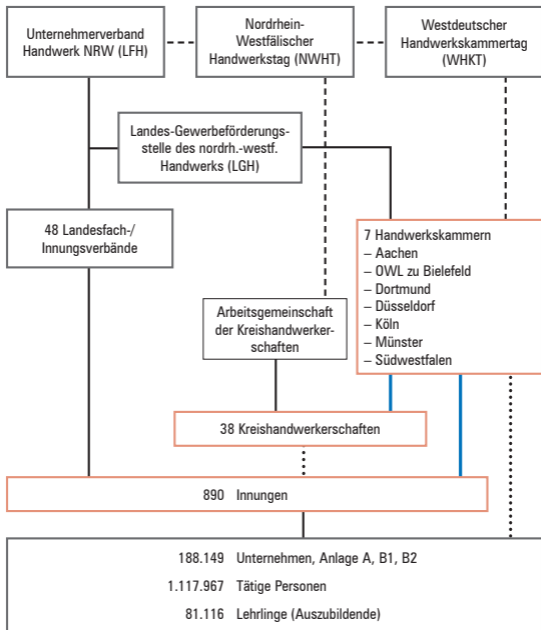
In Handwerkskammern sind unzählige kleine Betriebe organisiert, die alle dieselben Chancen zur Mitwirkung an der demokratischen Selbstverwaltung des Handwerks haben. Denn große Konzerne, die mit aller Macht ihre eigenen Interessen durchsetzen wollen, gibt es im Handwerk nicht. Alle Kandidaten für die Vollversammlungen (die »Parlamente« des Handwerks), für die Vorstände und Präsidien werden von den örtlichen Kreishandwerkerschaften und Innungen vorgeschlagen. Damit ist die demokratische Legitimation von unten nach oben auf allen Ebenen gewährleistet.

Die Handwerkskammern übernehmen als Selbstverwaltung der Wirtschaft Aufgaben des Staates und sind dabei, wie aktuelle Gutachten nachweisen, besonders effizient, denn nicht nur ihre Finanzierung, sondern auch ihre Kontrolle liegen in der Hand der Unternehmen selbst.

Neben den hoheitlichen Aufgaben haben Handwerkskammern aufgrund der mittelständischen Strukturen ihrer Betriebe umfangreiche, zum Teil kostenlose Betriebsberatungsangebote aufgebaut und gewährleisten durch ihre Bildungsstätten die Qualifizierung der Lehrlinge, Gesellen und Unternehmer des Handwerks.

Eine weitere Besonderheit der Handwerkskammern ist, dass sie nicht nur die Unternehmen vertreten, sondern auch die Arbeitnehmer und Lehrlinge. Dementsprechend werden ein Drittel aller Mitglieder der Vollversammlungen, des Vorstandes und jeweils ein Vizepräsident von der Arbeitnehmerseite gestellt.

## Organisationsstruktur des Handwerks in Nordrhein-Westfalen



### Mitgliedschaften:

.....  
gesetzlich

- - - - -  
durch Satzung

—  
freiwillig

—  
(Rechts-)Aufsicht

Körperschaft des öffentl. Rechts

## Top Internetadressen:

[www.whkt.de](http://www.whkt.de)

[www.handwerkskammern-nrw-transparent.de](http://www.handwerkskammern-nrw-transparent.de)

[www.handwerksinitiative.de](http://www.handwerksinitiative.de)

[www.handfest-online.de](http://www.handfest-online.de)

[www.handwerksführerschein.de](http://www.handwerksführerschein.de)

[www.handwerkstage.de](http://www.handwerkstage.de)

[www.weiterbildungskongress.de](http://www.weiterbildungskongress.de)

[www.meistertag-nrw.de](http://www.meistertag-nrw.de)

[www.gesellentag.de](http://www.gesellentag.de)

[www.karrieretreff-nrw.de](http://www.karrieretreff-nrw.de)

[www.svd-handwerk.de](http://www.svd-handwerk.de)

[www.design-handwerk-nrw.de](http://www.design-handwerk-nrw.de)

[www.designtalente-handwerk-nrw.de](http://www.designtalente-handwerk-nrw.de)

[www.testaufgaben-online.de](http://www.testaufgaben-online.de)

Herausgeber:

Westdeutscher Handwerkskammertag

Sternwartstraße 27–29 | 40223 Düsseldorf

Telefon: (02 11) 30 07-700 | Fax: (02 11) 30 07-900

E-Mail: [kontakt@whkt.de](mailto:kontakt@whkt.de) | Internet: [www.whkt.de](http://www.whkt.de)

**Die Welt war  
noch nie so  
unfertig.  
Möbel sie auf.**

Entdecke über 130 Ausbildungsberufe.

**DAS HANDWERK**  
DIE WIRTSCHAFTSMACHT. VON NEBENAN.